

Comment jouer avec le soleil

Des lignes pures, un aménagement fort bien pensé, un dispositif de persiennes coulissantes pour tirer profit au mieux des bienfaits du soleil, en été comme en hiver, et une esthétique affirmée : cette maison en bois est une réussite et se trouve être particulièrement agréable à vivre.



Le volume garage

Le garage est accolé en décroché à la maison, mais grâce au bardage en douglas posé à clin, l'unité esthétique de la façade sud n'est pas prise en défaut. Le bois est resté naturel et grise tranquillement au fil des saisons.

ARCHITECTE : Jean-Luc Barreau
 CONSTRUCTEUR : Construction Millet Bois
 ANNÉE DE CONSTRUCTION : 2006
 SURFACE : 200 m²
 PRIX : 215 000 €

Bâtie sous le ciel généreux d'Aquitaine, la maison en bois de la famille Lauret est un modèle du genre. Sur un modeste terrain à proximité immédiate d'un bourg et en deuxième rideau par rapport à la route, elle ouvre largement sa façade principale au sud, où s'étale une agréable terrasse en pin autoclave sur plots béton. Quant à la façade nord, très épurée, elle ne s'ouvre que très peu sur l'extérieur.

Sur un sol stable et homogène, cette maison repose sur des semelles filantes répartissant régulièrement les charges. De l'intérieur vers l'extérieur, la composition des murs se décline ainsi : Placoplatre®, pare vapeur, ossature en pin en 120 x 45 mm, laine de verre en 120 mm, panneaux OSB, pare-pluie, tasseaux en douglas et bardage en douglas brut de sciage posé à clin. « Le bois du bardage est resté naturel,

sans aucun traitement de surface, explique Jean-Luc Barreau, l'architecte. C'est un peu à l'image de nombreux bâtiments agricoles de la région, le bois grise lentement et c'est très beau. »

Pas d'entretien non plus pour les menuiseries qui sont en aluminium. Coulissantes au rez-de-chaussée pour gagner de la place, elles s'ouvrent sur gonds à l'étage. Un jeu de persiennes coulissantes au rez-de-chaussée et fixes à l'étage permet de gérer les assauts des rayons du soleil en été. En hiver, la chaleur naturelle venant de l'extérieur est renforcée par celle distillée par la chaudière à condensation alimentée au gaz de ville et le poêle à bois. « Pour le système de chauffage, je voulais absolument des radiateurs en fonte de récupération, souligne Stéphane Lauret, l'heureux propriétaire. Les remettre en fon-

Page de gauche.

Persiennes à l'étage, baies et persiennes coulissantes au rez-de-chaussée, terrasse en bois autoclave : la façade sud fut pensée en fonction des caractéristiques liées à la forte présence du soleil.



La façade nord en hiver.

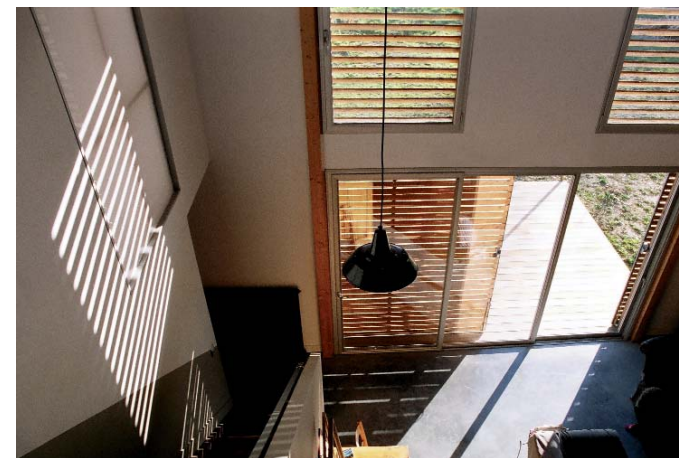
La façade nord est d'une grande sobriété. Les rares ouvertures apportent un peu de lumière et servent à la ventilation de la maison en été. Sur cette façade, le toit à un pan du garage arrive à la hauteur maximale du mur pour ne créer aucune rupture de ligne.

tionnement a nécessité beaucoup de travail et aujourd'hui j'aime vraiment leur aspect de fonte brute huilée. »

Cette volonté de réemploi d'objets anciens, on la retrouve dans la décoration de la maison bien sûr, mais aussi dans son organisation interne, à l'image des portes intérieures. Chinées dans les vieilles maisons du centre-ville de Bordeaux, elles mesurent plus de 2,30 mètres de hauteur et il fallut prévoir ce détail au moment de la construction. Et finalement le résultat obtenu est du plus bel effet

avec un béton ciré au rez-de-chaussée et un plancher en sapin posé sur un plateau de contreventement en panneaux de CTBX (contreplaqué) sur solivage apparent.

Enfin, la charpente est composée de pièces maîtresses en bois contrecollé et de chevrons reposant directement sur le haut de l'ossature des murs. Un isolant multicouche de 200 mm d'épaisseur et un voligeage complètent le dispositif permettant de conserver l'ensemble du volume sous les rampants du toit à deux pans.



Le séjour.

Avec sept mètres de hauteur sous faîtage, le séjour offre un volume à vivre très agréable. L'efficacité des persiennes, fixes au premier et coulissantes au rez-de-chaussée, est parfaitement illustrée ici pour maîtriser la force du soleil.

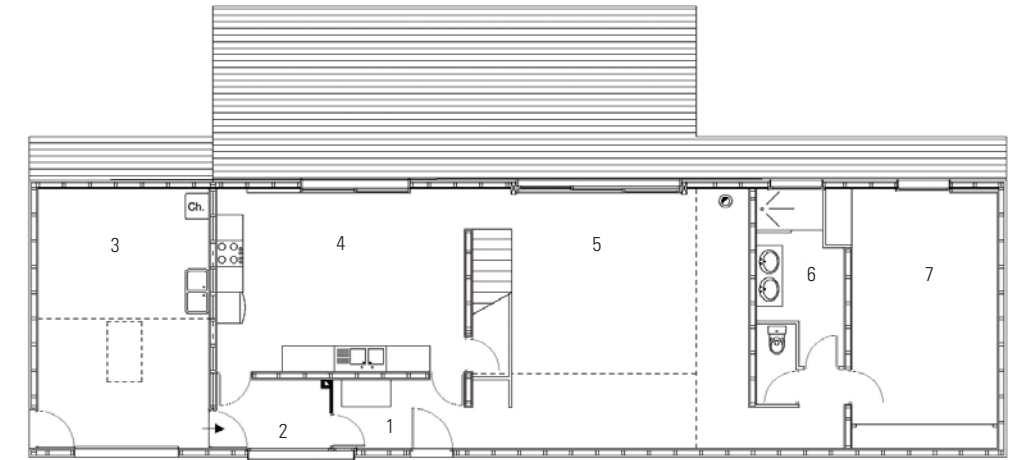


La cuisine.

Elle s'ouvre sur une large baie vitrée, elle aussi munie d'une persienne coulissante, sur la terrasse idéalement exposée au sud. Le plafond en poutres apparentes donne un cachet traditionnel à l'intérieur de cette maison à l'esthétique extérieure résolument moderne.

Rez-de-chaussée

1. Entrée 5 m²
2. Buanderie 5 m²
3. Garage 24 m²
4. Cuisine 24 m²
5. Séjour 36 m²
6. Salle d'eau 4 m²
7. Chambre 20 m²

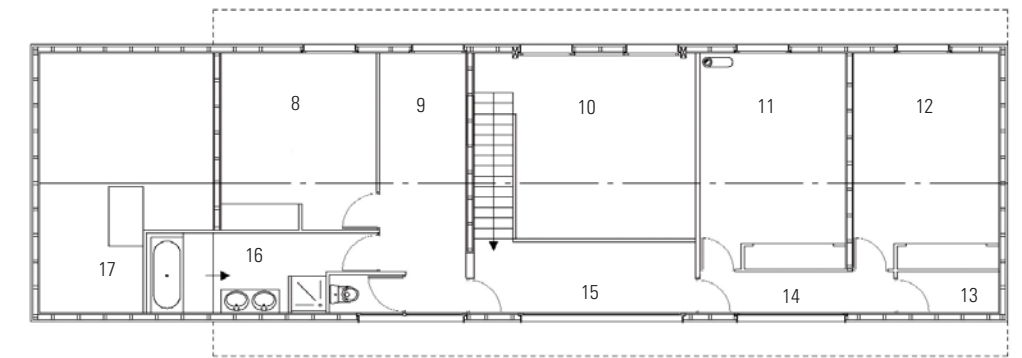


Rez-de-chaussée



Niveau 1

8. Chambre 15 m²
9. Salle de jeux 12 m²
10. Vide sur séjour
11. Chambre 17 m²
12. Chambre 17 m²
13. Débarras 2 m²
14. Passage 4 m²
15. Bureau 9 m²
16. Salle de bains 9 m²
17. Débarras 8 m²



Niveau 1



Les menuiseries.

En partant de la gauche vers la droite, les baies coulissantes en aluminium d'une chambre, du séjour et de la cuisine permettent une communication aisée avec la terrasse. Les menuiseries se glissent derrière les cloisons de doublage de la chambre et de la cuisine.



Le séjour.

Si extérieurement le bois domine sans partage, à l'intérieur les murs blancs en Placoplatre® assurent luminosité et respiration au séjour. Quant au sol en béton ciré, il apporte l'inertie dont les murs en ossature bois ne disposent pas.



La décoration.

De grandes portes intérieures de récupération, des meubles chinés, d'anciens radiateurs restaurés : la décoration intérieure porte une signature originale et inimitable.



Une chambre d'enfant.

Bénéficiant de toute la hauteur sous faitage, les chambres de l'étage disposent d'un volume intéressant à aménager, avec pour déco, les poutres, les chevrons et la volige en bois de la charpente.

Mais aussi séduisante soit-elle, cette maison aurait pu ne pas sortir de terre. En effet, au moment de déposer le permis de construction, quelques obstructions apparurent. « Les caractéristiques de la maison respectaient parfaitement les règles du plan d'occupation des sols de l'époque, se souvient Jean-Luc Barreau, mais la municipalité de l'époque ne voulait clairement pas d'une maison en bois. » Heureusement depuis les porteurs de projets de maisons en bois disposent d'une écoute plus attentive car, avec la tempête qui a durement touché la forêt landaise voisine, la conscience de la valeur du bois est plus concrète. Et puis les dispositions légales évoluent. « Avec le recul, je trouve cette maison très équilibrée, poursuit l'architecte. Le seul bémol est que j'aurais préféré travailler des matériaux plus respirants, mais nous avons fait avec les techniques dont nous disposions à l'époque. » ■

Bruno Auboiron
Photos © J.-L. B.